

TRAVAILLER OU NE PAS TRAVAILLER? Analyse par arbres d'induction des différences culturelles régionales dans le choix des femmes

Laboratoire de démographie, UniGE 1.2.2005

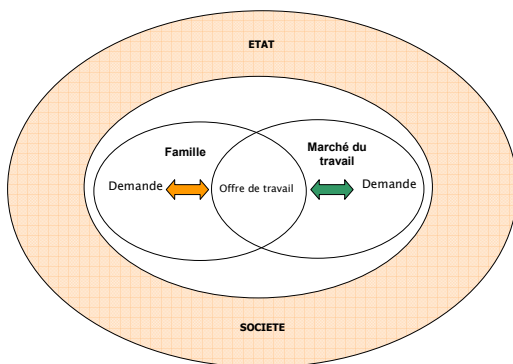
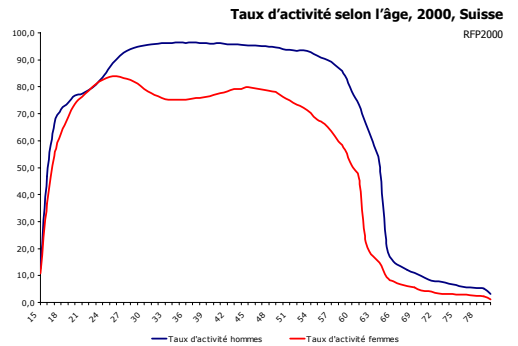
Fabio Losa et Pau Orioni, Office cantonal de statistique Bellinzona
Gilbert Ritschard, Université de Genève

Sommaire

1. Le thème de recherche et sa conceptualisation
2. La recherche et l'approche méthodologique
3. Synthèse des principaux résultats
4. Les arbres de classification et leur évaluation
5. Questions et discussion

1. Le thème de recherche et sa conceptualisation

La conceptualisation



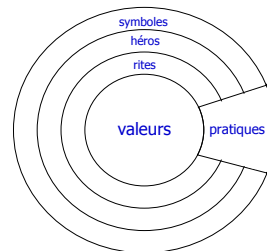
L'approche socio-culturelle

- En effet, choix et valeurs sont fortement déterminés par le contexte social et culturel d'insertion.
- En paraphrasant Fleury et al. (1997), on pense que chaque travail, qu'il soit rémunéré ou non, est une activité socialement organisée.
- Il s'ensuit donc que par son rapport au travail, chaque individu déclare ou renouvelle son appartenance sociale, participe à la reproduction et la transformation des modes de vie, des valeurs,...
- Cela implique qu'à des groupes sociaux distincts correspondent habitudes, coutumes et valeurs professionnelles distinctes.

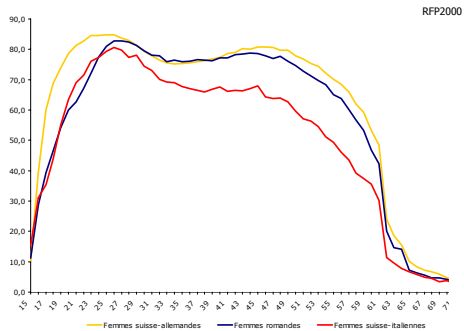
La culture selon Hofstede

- La culture est une programmation de l'esprit, invisible de l'extérieur
- La culture est quelque chose de collectif, applicable à un groupe ou à une catégorie de personnes
- La culture distingue un groupe d'autres groupes

Schéma de Hofstede



Taux d'activité féminin selon l'âge, 2000, Suisse



Ufficio di statistica
Cantone Ticino



2. La recherche et l'approche méthodologique

L'approche de recherche

Les objectifs du projet

Identification et description des principaux modèles de participation au marché du travail

Analyse comparée des modèles de participation féminins dans les trois régions linguistiques

Recherche des facteurs qui déterminent la participation dans les trois régions linguistiques

Application de méthodologies d'analyse avancées

Analyse thématique approfondie des données du RFP2000

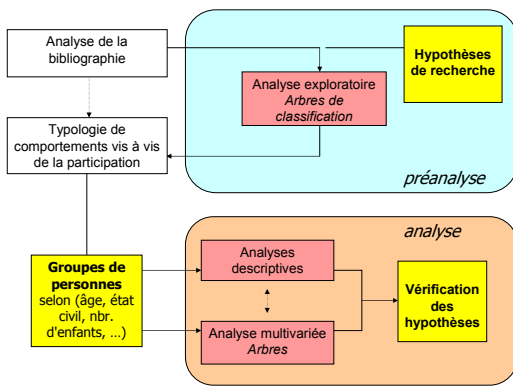
Hypothèses et présupposé

Présupposé: on part du présupposé qu'une population qui partage un territoire et parle la même langue ait une culture commune et spécifique

Hypothèses:

1. les phénomènes de participation/non participation des femmes au marché du travail sont en partie des phénomènes culturels
2. le modèle de participation observé en Suisse italienne se distingue de ceux mis en évidence dans les autres régions du Pays

Approche méthodologique



Préanalyse

$statut = f(\text{variables de la personne, du ménage, ...})$

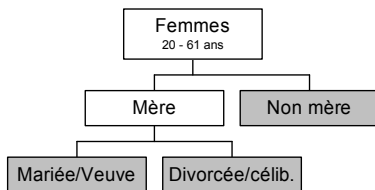
statut sur le marché de l'emploi

- *active occupée*
 - plein temps
 - temps partiel 1 (<50%)
 - temps partiel 2 (50 - 89%)
- *non active*

variables indépendantes

- *personne: âge, état civil, nationalité, formation*
- *ménage: mère/non, nbr. d'enfants, âge du cadet, type de ménage, conjoint et ses caractéristiques*
- *région: régions linguistique, urbaine/rurale, ...*

Résultats de la préanalyse: trois groupes



Résultats

- robustes
- stables aux niveaux supérieurs

Chap. 3
Non mères



Chap. 4
Mères mariées, sép.
ou veuves



Chap. 5
Mères divorcées
ou célib.



Analyse

groupe

participation



Taux d'activité (par âge)
• variables
• comparaison interrégionale

occupation



Répartition temps de travail
• variables
• comparaison interrégionale

particip./occup.



Analyse multivariée: arbres
• variables
• comparaison interrégionale



Ufficio di statistica
Cantone Ticino

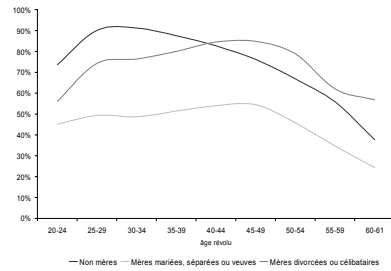


3. Synthèse des principaux résultats

Principaux résultats:

1. La partition en trois groupes se révèle pertinente

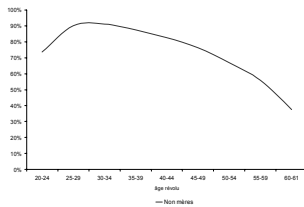
• participation (ex. Suisse Italienne)



Non mères (S.i.)

Principales caractéristiques

- Participation très importante, avant 40 presque comme les hommes
- Sortie de la vie active précoce



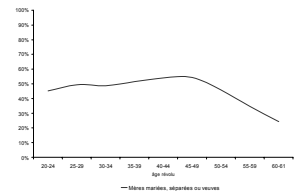
Influence des variables personnelles et familiales

- Plus le niveau formatif est élevé et plus la participation augmente
- Célibataires et divorcées plus actives que mariées, séparées ou veuves
- Le fait de vivre avec un partenaire entraîne une baisse de la participation

Mères mariées ou veuves (S.i.)

Principales caractéristiques

- Participation faible
- faibles changements pendant le cycle de vie



Influence des variables personnelles et familiales

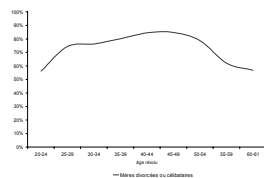
Les comportements de participation de ces femmes – en majorité vivant en couple avec un/des enfant/s se différencient très peu par rapport aux variables examinées, malgré cela

- Les mères de formation supérieure sont plus souvent actives
- Les mères qui vivent seules participent en plus grand nombre au marché du travail
- La participation évolue parallèlement à l'âge du cadet mais diminue quand le nombre d'enfants augmente

Mères divorcées et célibataires (S.i.)

Principales caractéristiques

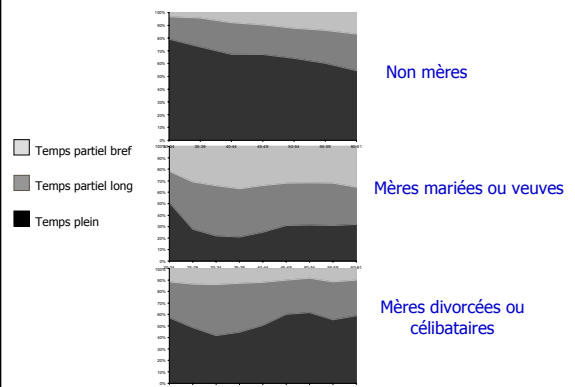
- Participation très importante
- Ralentissement dans l'augmentation de la participation entre 25 et 34 ans



Influence des variables personnelles et familiales

- Les femmes vivant dans un ménage monoparental participent plus souvent
- La participation augmente parallèlement à l'âge du cadet. En ce sens, deux moments clé dans l'augmentation de la participation: 3 et 6 ans
- Relation positive entre le niveau de formation et la participation

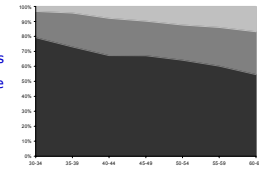
• Occupation (ex. Suisse italienne)



Non mères (S.i.)

Principales caractéristiques

- Sept femmes sur dix sont occupées à plein temps
- Le plein temps est moins pratiqué plus on avance dans l'âge, mais reste toujours majoritaire
- La diminution du travail à plein temps se fait essentiellement au bénéfice du temps partiel court



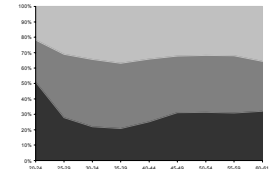
Influence des variables personnelles et familiales

- Les femmes vivant seules sont plus souvent actives à plein temps, du moins en jeune âge, de même que divorcées et célibataires (recoupement partiel des deux variables)
- Il semblerait donc que le fait de vivre avec un partenaire - malgré l'absence d'enfants - favorise la mise en place d'un modèle de type traditionnel

Mères mariées ou veuves (S.i.)

Principales caractéristiques

- La majorité est occupée à temps partiel
- Le temps plein est particulièrement peu pratiqué entre 25 et 44 ans, période qui coïncide avec la naissance et l'enfance des enfants, cette flexion se réduit par la suite



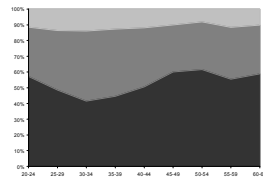
Influence des variables personnelles et familiales

- Le plein temps est avant tout spécifique aux femmes de formation élémentaire. Le temps partiel long est prérogative des formations supérieures et le temps partiel court des formations intermédiaires
- Les mères vivant dans un ménage monoparental sont plus souvent occupées à des temps de travail prolongés
- Quand par contre le partenaire vit dans le ménage, les comportements d'occupation des femmes diffèrent en fonction de la nationalité et du niveau formatif du conjoint.

Mères divorcées et célibataires (S.i.)

Principales caractéristiques

- Légère prédominance de travail à plein temps
- Phénomène assez marqué d'échange entre temps plein et partiel selon les exigences de la vie familiale



Influence des variables personnelles et familiales

- Les mères vivant dans un ménage monoparental sont plus souvent occupées à plein temps, sauf pendant la période qui coïncide avec la naissance et la première enfance des enfants
- Plus le nombre d'enfants augmente et plus les périodes caractérisées par le travail à temps partiel s'allongent

Principaux résultats:

1. La partition en trois groupes se révèle pertinente

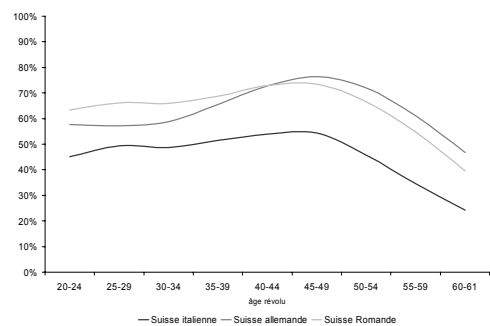
- Trois facteurs déterminants:
 - maternité – présence d'un partenaire – formation
- Autres
 - âge (cycle de vie)
 - ...

Principaux résultats:

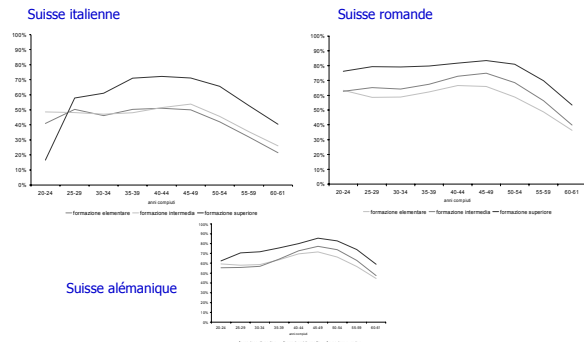
- La partition en trois groupes se révèle pertinente
- La déterminante culturelle – voir région linguistique – a une influence significative, c.a.d.

les phénomènes de participation/non participation des femmes au marché du travail sont en partie des phénomènes culturels

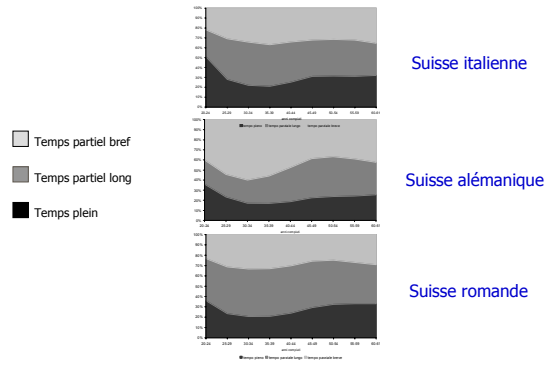
participation (ex. mères mariées ou veuves)



• participation par variable
(ex. mères mariées ou veuves selon le niveau de formation)



• occupation (ex. mères divorcées ou célibataires)



Analyse

statut = f (variables de la personne, du ménage,...)

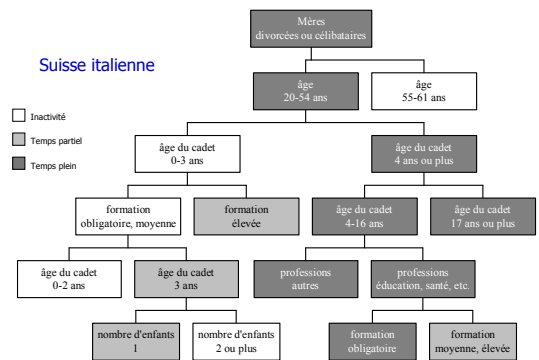
statut sur le marché de l'emploi

- active occupée
 - plein temps
 - temps partiel 1 (<50%)
 - temps partiel 2 (50 - 89%)
- non active

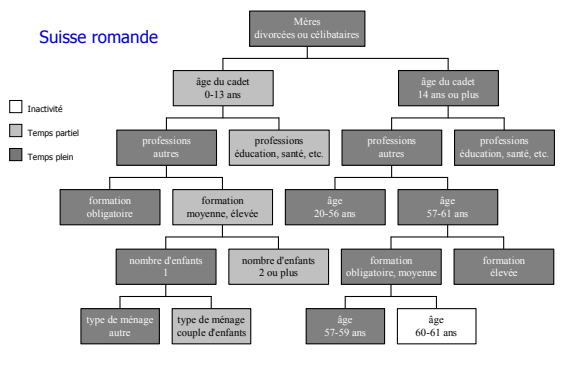
variables indépendantes

- personne: âge, état civil, nationalité, formation
- ménage: mère/non, nbr. d'enfants, âge du cadet, type de ménage, conjoint et ses caractéristiques
- région: régions linguistique, urbaine/rurale, ...

• Arbres de classification (ex. mères divorcées ou célib.)



Suisse romande



Principaux résultats:

1. La partition en trois groupes se révèle pertinente
2. La déterminante culturelle a une influence significative
 - Participation/occupation
 - S. I. : déficit participatif + occupation intense
 - S. A. : participation élevée + temps partiels (brefs)
 - S. R. : participation élevée + occupation intense
 - Gestion du conflit pendant le cycle de vie
 - S. I. : modèle familial traditionnel
 - S. A. : modèle familiale traditionnel + modulation des temps de travail
 - S. R. : moindre modulation + cohabitation entre famille et travail



Ufficio di statistica
Cantone Ticino



4. Les arbres de classification et leur évaluation



Ufficio di statistica
Cantone Ticino



5. Questions et discussion